



**Aufbau und Bedienungsanleitung
für das
Autodachzelt Tamani**



Mit dem Kauf eines Ocean-Cross Dachzeltes haben Sie sich für ein Qualitätsprodukt entschieden. Unsere Produkte sind entwickelt worden, um Sie zuverlässig viele Jahre bei Ihren Abenteuern zu begleiten.

Bitte lesen Sie die Aufbauanleitung bevor Sie das Zelt installieren.

1. Einführung

Mit dem Ocean Cross Autodachzelt **Tamani** erleben Sie Unabhängigkeit und Bequemlichkeit. Wo immer Sie Ihr Auto abstellen, in 2 Minuten haben Sie Ihr Schlafzimmer aufgebaut. Es ist speziell für die Montage auf dem Fahrzeugdach entwickelt und wird mit den besten Materialien und modernen Fabrikationsmethoden hergestellt.

- Eine stabile Ober- und Unterschale aus GFK Kunststoff schützt das Zelt vor Regen und Staub.
- 4 Klammern aus V2A Stahl halten das Zelt sicher an der Dachreling.
- 4 Verschlussklammern aus V2A Stahl halten das Zelt während der Fahrt geschlossen und dicht.
- Das Zelt hat 2 Eingänge mit Rundreißverschlüssen und an den Stirnseiten Dreieckfenster, alle mit Moskitonetz.
- Der Himmel ist zur Vermeidung von Kondensation isoliert.
- Schaumstoffmatratze.
- 12V LED Innenleuchte mit Batterien.
- Die hochwertige verstellbare Aluminiumleiter – verpackt in einem praktischem Reißverschlussack- ermöglicht bei jeder Wagenhöhe sichern Zugänge zum Zelt.
- Montagewerkzeug zur Befestigung der Klammer an der Reling.



Seine besonderen Eigenschaften sind:

1. Wirtschaftlichkeit: Wenn Sie mit dem Tamani unterwegs sind brauchen Sie sich nicht um eine Unterkunft für die Nacht und die Kosten zu kümmern.

2. Komfort: Das Zelt ist einfach und in 2 Minuten aufgerichtet.

3. Sicherheit und Wasserdichtigkeit: Die Ober- und Unterschale ist aus leichtem starken GFK gefertigt, das Zeltgewebe besteht aus hitzeisolierendem wasserdichtem Material. Es hält Insekten - zB. Moskitos – fern, ebenso wie UV-Strahlung.

4. Gute Lüftung und Fenster: Das Zelt hat an allen Seiten Türen oder Fenster, die geöffnet werden können, so dass die Luft

zirkulieren kann. Licht kann dann ungehindert eindringen und Sie können die schöne Landschaft genießen.

2. Geeignete Dachträger

Das **Ocean Cross** Dachzelt kann nicht direkt auf dem Fahrzeugdach angebracht werden. Es muss ein passender Dachträger verwendet werden. Benutzen Sie nur Dachträger von qualifizierten Herstellern. Der Dachträger ist nicht im Zelt-Set enthalten!

Es kann so ziemlich auf jedem Wagen montiert werden, unabhängig vom Typ und der Marke. Es ist vielmehr die Frage ob die Dachträger geeignet sind. Es ist nicht nötig ein Allradfahrzeug zu haben. Überprüfen Sie ob die Dachlast Ihres Fahrzeugs ausreicht – bei den meisten Fahrzeugen ist das kein Problem. Wir haben die Zelte auf vielen verschiedenen Limousinen, SUVs und Kombis montiert – selbst auf einem Cabrio.

Alle **Ocean Cross** Dachzelte werden mit einem flexiblen Montagesystem geliefert, dass auf den Abstand der Dachträger eingestellt werden kann. Das gibt Ihnen auch die Möglichkeit zu entscheiden zu welcher Seite sich das Zelt öffnen soll.

Die Verbindung zwischen Zelt und Dachträger wird durch verschiebbare Montageplatten und Schrauben hergestellt. Die Montageplatten können auf Dachträger bis zu einer Breite von 7 cm montiert werden. Breitere sind auf Anfrage lieferbar. Bedenken Sie, dass das Zelt ein stabiles Teil ist. Bitte prüfen Sie die Statische und dynamische Belastungsfähigkeit Ihres Dachträgers, bevor Sie das Zelt montieren.

3. Sicherheitshinweise

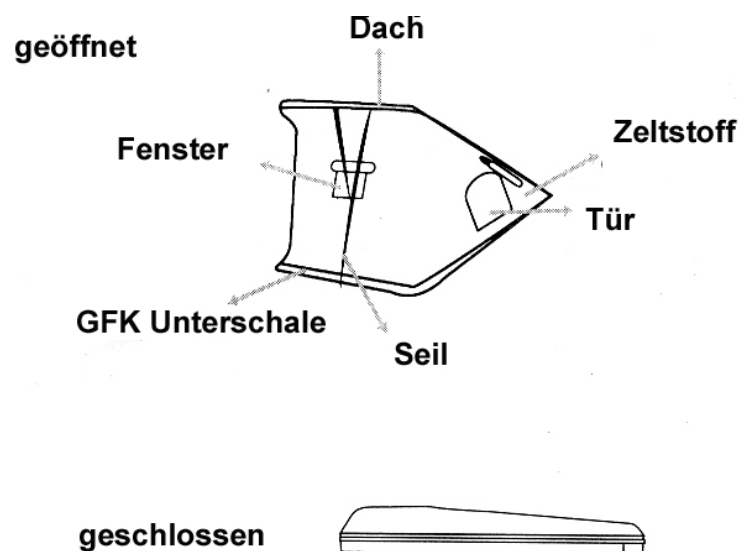
1. Das Dachzelt und der Dachträger müssen fest und zuverlässig verschraubt werden. Ansonsten besteht die Gefahr, dass sich das Zelt während der Fahrt lockert. Jede Lockerung der Verbindung ist gefährlich und muss unbedingt vermieden werden.
2. Während der Fahrt muss das **Tamani** geschlossen werden. Alle 3 Verschlüsse müssen geschlossen sein. Im Zelt dürfen keine schweren Gegenstände transportiert werden – weder im offenen noch im geschlossenen Zustand.
3. Wenn Sie die Leiter benutzen, hängen Sie diese an der vorgesehenen Stelle der Unterschale ein. Sie darf nicht an anderen Stellen angebracht werden.
4. Wenn Sie die Leiter auseinandergezogen haben – oder wieder zusammenschieben – muss die Feststellschraube angezogen sein.
5. Die Ober- und Unterschale aus glasfaserverstärktem Kunststoff ist sehr stabil. Die obere Farbschicht ist jedoch spröde und kann durch Schläge mit harten Gegenständen oder einem Hammer verletzt werden.

6. Der Zeltstoff darf nicht mit scharfen Werkzeugen bearbeitet oder angekratzt werden.
7. Der Bajonettverschluss muss immer sauber sein, damit er nicht blockiert
8. Wenn das Dach geöffnet oder geschlossen wird hebt bzw. senkt es sich immer abwechselnd rechts und links. Das ist normal. Achten Sie darauf, dass kein Zeltstoff zwischen beiden Schalen eingeklemmt wird.
9. Wenn das Zelt geschlossen wird, kann es passieren, dass es nicht genau passend auf die Unterschale rutscht. Schieben Sie es etwas hin und her, so dass Sie das Butterfly Schloss verschließen können.
10. Der Hebe und Senk Mechanismus darf nur durch professionelles Personal demontiert und gewartet werden.

4. Wartung.

1. Dauernutzer des Zeltes müssen darauf achten, dass die beweglichen Teile des Zeltes alle 2 Monate mit einem geeigneten Fett eingefettet werden.
2. Vor dem Einlagern des Zeltes müssen der Zeltstoff und alle inneren Stoffteile (Matratzen, Kissen usw.) gut gelüftet und getrocknet werden. Dann kann das Zelt geschlossen und an einem trockenen Platz aufbewahrt werden.
3. Die GFK teile und auch der Zeltstoff können mit Wasser gereinigt werden. Es dürfen aber keine starken Reinigungsmittel oder Chemikalien benutzt werden.
4. Wenn die Zelte häufig am Meer genutzt werden empfehlen wir die Edelstahl Teile (Schrauben, Verschlüsse) regelmäßig zu reinigen und zu schützen (zB mit WD 40) um Flugrost zu vermeiden.

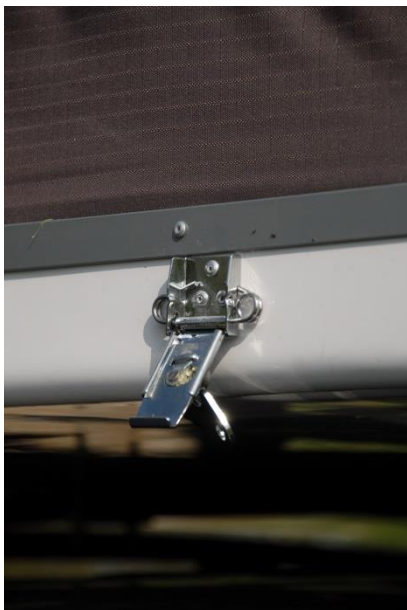
5. Beschreibung des Tamani Zelts:



Die Ober und die Unter-schale des Dachzeltes sind aus glasfaser-verstärktem Glasfaserkunststoff und Aluminiumprofilen gefertigt.

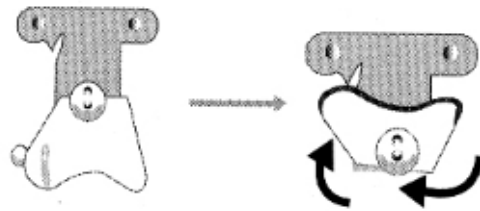
Der Zeltstoff ist wasser-abweisend und kratzfest.

Das Fenster hat außen ein Fliegengitter und innen wasserabweisenden Zeltstoff. Es kann mit einem Reißverschluss geöffnet und verschlossen werden. Beide Längsseiten des Zeltes haben eine Tür. Sie besteht außen aus wasserabweisendem Zeltstoff und innen aus Fliegengitter. Beide Lagen können mit Reißverschlüssen verschlossen werden.



Öffnen und Schließen der Butterfly Schlösser

An den Stirnseiten des Zeltes sind 3 Butterfly Schlösser angebracht. Zum Öffnen stellen Sie die untere Lasche waagrecht und drehen sie im Uhrzeigersinn um 90°. Ist das Schloss geöffnet drücken Sie die Lasche wieder nach unten.

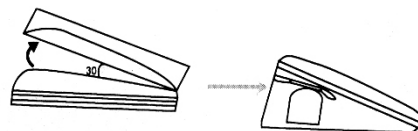


Öffnen und schließen des Zeltes

Schieben Sie das Dach vorne etwa 30° hoch. Es stellt sich dann von alleine auf.

Um es zu schließen ziehen Sie an dem Seil und verschließen es mit den Butterfly Schlössern.

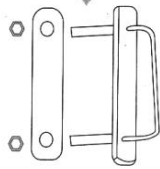
Achtung: Wenn Sie das Zelt schließen, achten Sie darauf, dass kein Stoff zwischen den GFK Schalen eingeklemmt wird.



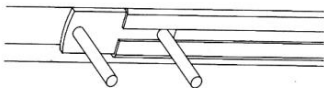
Befestigung am Dachträger



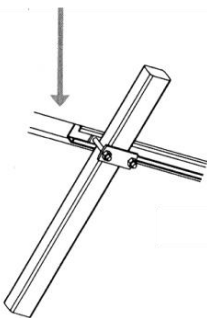
Befestigungs Set



in die Schiene einführen



Befestigung am Dachträger



7. Leiter

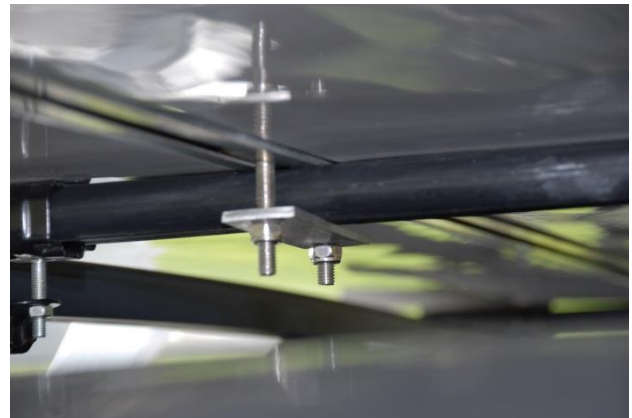
Die Leiter kann im mitgelieferten Sack verstaut werden und bei der Fahrt im Zelt untergebracht werden. Überhaupt ist im Zelt noch so viel Platz, dass sie etliche persönliche Dinge dort noch unterbringen können – Sie müssen dabei aber die Dachlast Ihres Fahrzeugs beachten. Bei einigen breiten Fahrzeugen, zB VW T5 Bus, kann es sein, dass die Leiter am Fahrzeug kratzt, wenn das Zelt mittig auf dem Wagen montiert wird. Sie sollten dann das Zelt bei der ersten Montage an den Dachholmen noch nicht festziehen. Kurbeln Sie es hoch und passen die Leiter an. Sie können jetzt das Zelt soweit aus der Mitte herausziehen, bis die Leiter das Fahrzeug nicht mehr berührt. In dieser Stellung können Sie die das Zelt auf den Dachträgern festschrauben.

6. Befestigung des Zeltes auf den Dachträgern

Montieren Sie eine Montageplatte auf die U-förmige Schraube und schieben Sie diese in die Schiene unter dem Zelt.

Schieben Sie die Montageplatte mit den Schrauben über den Dachträger stecken die 2 Montageplatte auf und schrauben beides mit den Muttern fest. Die untere Montageplatte darf sich dabei etwas verbiegen.

Beim Zelt sind 4 Befestigungssets enthalten, jedes mit 1 U-Schraube, 2 Montageplatten und 2 Muttern.



8. Lieferumfang:

1 Zelt	1 Matratze	1 Kurbel
1 Leiter		
4 U-förmige Schrauben und Halter zur Befestigung des Zeltes am Dachträger		

9. Abmessungen

Länge (cm)	Breite(cm)	Höhe (cm) geöffnet	Höhe (cm) geschlossen	Gewicht (kg)
215	130	100	30	62

10. Einlagern

Was soll ich mit dem Zelt zwischen meinen Reisen machen?

Wenn Sie das Zelt nicht nutzen sollten Sie es vom Dach des Fahrzeugs entfernen.

Lagern Sie es am besten unter dem Dach Ihrer Garage, Carports oder Unterstandes. Sie müssen dann zwar eine Halterung dort montieren – aber die erneute Montage Ihres Zeltes auf dem Auto wird viel einfacher.

Eine andere Möglichkeit ist es das Zelt per Hand abzunehmen, dann werden aber mindestens 2 Personen benötigt. Achten Sie darauf, dass das Zelt und die Matratze völlig trocken sind, bevor sie sie einlagern. Obwohl die Matratze sich trocken anfühlt ist sie im Inneren oft noch feucht. Das kann zur Schimmelbildung führen. **Daher lagern Sie die Matratze am besten getrennt vom Zelt ein.**

Lagern Sie das Zelt nicht nass ein. Wenn Sie das Zelt zusammenpacken müssen wenn es nass ist, schließen Sie alle Türen und Fenster um das Innere trocken zu halten. Lassen Sie das Zelt sobald wie möglich – innerhalb einiger Tage - abtrocknen.

Kann ich das Zelt zusammenpacken, wenn es noch nass ist?

Sie können das Zelt im Notfall auch nass zusammenpacken wenn Sie es sobald wie möglich – innerhalb weniger Tage – wieder öffnen und trocknen lassen. Bitte lagern Sie es nur ein, wenn es komplett trocken ist. Das vermeidet Schimmelbildung.

Muss ich die Nähte abdichten?

Das hängt davon ab wie oft Sie Ihr Zelt nutzen. Wir haben Kunden, die monatelang gereist sind und das Zelt täglich genutzt haben und es ist noch so wasserdicht, wie am ersten Tag. Es ist aber ratsam die Nähte abzudichten, wenn Sie das Zelt viel nutzen. Nehmen Sie dazu nur qualitativ hochwertige Imprägnierungen aus dem Outdoor Fachgeschäft oder massieren Sie Bienenwachs in die Nähte ein um die Nähte dicht zu halten.

Wie soll ich mein Ocean Cross Zelt pflegen?

Reinigen Sie das Zelt mit kaltem Wasser. Falls nötig können Sie eine Bürste zu Hilfe nehmen. Benutzen Sie aber keine Seife oder Lösungsmittel. Etwas Silikonspray auf die Reißverschlüsse gesprüht verlängert die Lebensdauer.

Schimmelbildung: Sie können Schimmelbildung vermeiden, wenn Sie das Zelt nur komplett trocken einlagern. Falls es dennoch zur Schimmelbildung kommt, entfernen Sie den Schimmel mit einer weichen Bürste und lassen das Zelt in der Sonne trocknen und versiegeln die Nähte mit einem Abdichtungsmittel

Reparatur eines Risses:

Kleinere Risse können Sie mit selbstklebenden Reparaturpads zusammenkleben.. Für größere Risse empfehlen wir Reparaturkits für Markisen.

Heringe herausziehen:

Ziehen Sie Heringe immer mit einem anderen Hering oder ähnlichem aus dem Boden. Ziehen Sie niemals am Zelt selbst.

Reißverschlüsse:

Alle Zelte sind mit Qualitätsreißverschlüssen ausgestattet. Aber Staub und Sand und häufiger Gebrauch nutzen Reißverschlüsse ab. Wenn sich der Reißverschluss trennt, können Sie das reparieren, indem sie ihn bis zum Anfang öffnen und wieder einfädeln. Wenn dies öfter passiert, drücken Sie den Verschluss mit einer Zange leicht zusammen.

11. Gut zu wissen

Geschwindigkeitsbegrenzung.

Um eine Beschädigung des Dachzeltes und des Fahrzeugs zu vermeiden empfehlen wir Ihnen mit montiertem Dachzelt nicht schneller als 120 km/Std zu fahren. Vor, während und nach jeder Fahrt sollten Sie den festen Sitz des Zeltes und der Dachträger überprüfen.

Schwerpunkt.

Ein montiertes Zelt erhöht den Schwerpunkt Ihres Autos. Insbesondere bei Offroadfahrten oder bei Fahrten über weichem Grund sollten Sie die Fahrweise daran anpassen.

Gesamthöhe.

Natürlich erhöht ein montiertes Dachzelt die Gesamthöhe Ihres Fahrzeugs. Beachten Sie dies – in Parkhäusern und bei Unterführungen.

Zeltaufbau bei verschiedenen Witterungsverhältnissen.

Suchen Sie bei heftigem Wind einen windgeschützten Standplatz. Achten Sie dabei auch auf Bäume – es könnten Äste abbrechen. Auch beim Campen in kälterem Klima sollten immer einige der Windschürzen geöffnet bleiben um Frischluft hereinzulassen und Kondensation zu vermeiden.

Sicherheit beim Campen.

Das Zeltgewebe kann in Brand geraten, wenn es längeren Kontakt mit Feuer hat.

Die Behandlung des Zeltstoffes mit ungeeigneten Imprägnierungsmitteln kann den Flammwiderstand des Gewebes vermindern.

Vermeiden Sie Unfälle durch ausströmendes Gas oder Sauerstoffmangel:

- benutzen Sie keine offene Flamme im Zelt: Das schließt Kerzen, Gaslaternen Kerosinlampen Öfen Kocher und Heizer ein.
- Benutzen Sie kein Gas im Zelt

Vermeiden Sie Feuerunfälle:

- Stellen Sie das Zelt nicht in der Nähe von Lagerfeuern auf.
- benutzen Sie keine offene Flamme nahe am Zelt: Das schließt Kerzen, Gaslaternen Kerosinlampen Öfen Kocher und Heizer ein.
- benutzen Sie nur zugelassene Imprägnierungsmittel
- Sprühen Sie das Zelt nicht mit Insektiziden ein.

Vermeiden Sie Stromunfälle:

- nutzen Sie im Zelt nur 12V Elektrik.

Vermeiden Sie Unfälle durch schlechte Wahl des Standplatzes

- Bauen Sie das Zelt nicht in überschwemmungsgefährdeten Bereichen auf.
- Lassen Sie Ihr Zelt bei starkem Wind nicht aufgebaut. Klappen Sie es zusammen und suchen Sie Schutz in Ihrem Fahrzeug.
- Bauen Sie das Zelt nicht in steinschlaggefährdeten Standorten auf.
- Bauen Sie das Zelt nicht unter Bäumen mit toten Ästen auf.

Letzte Hinweise

- Dieses Zelt ist zur vorübergehenden Nutzung konzipiert. Es ist kein ständiger Wohnsitz.
- Das Gewebe ist mit einem UV-Schutz versehen. Dennoch wird es bei kontinuierlicher Nutzung in starker Sonne ausbleichen und ggf. auch geschädigt werden.
- Lassen Sie das Zelt bei schlechtem Wetter nicht unbeaufsichtigt. Wenn es richtig aufgebaut wurde wird es Regen und Wind widerstehen. Bei starkem Sturm muss es aber zusammengeklappt werden. Sturmschäden werden nicht von der Garantie gedeckt.
- Lockern Sie bei Regen die Markisen, damit sich keine Wassersäcke bilden.
- Lagern Sie das Zelt nie nass ein – es wird schnell zu Schimmelbildung kommen. Das wird nicht von der Garantie gedeckt. Lassen Sie das Zelt immer komplett abtrocknen bevor Sie es einlagern.

Ocean Cross wünscht Ihnen viel Spass mit Ihrem Neuen Dachzelt.



Ocean Cross, Bissendorf, 01/2022